

Bedienungsanleitung
Rauchwarnmelder RM1040UW

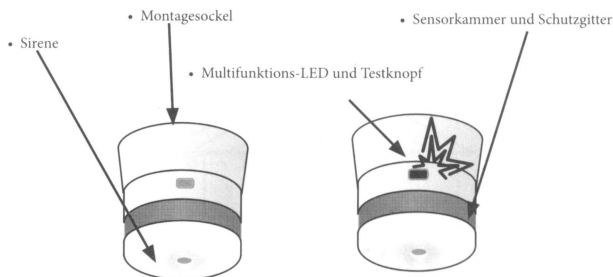
VORWORT

Wir freuen uns, dass Sie sich zur Installation eines RM1040 Rauchwarnmelders in Ihrer Immobilie entschieden haben. Sie haben eine gute Wahl getroffen. Dieser Rauchwarnmelder wurde mit Fokus auf Design und größtmöglicher Sorgfalt entwickelt, um Ihnen ein einwandfreies Produkt zu gewährleisten.

Ihr RM1040 Rauchwarnmelder ist ein „stand-alone“ Rauchwarnmelder für private Wohnungen, Räume mit wohnungähnlicher Nutzung, Wohnmobile und Wohnwagen. Für industrielle, nicht-wohnungsähnliche Nutzung und Boote ist er nicht geeignet.

Ihr RM1040 Rauchwarnmelder ist weder in der Lage den Ausbruch von Feuer zu verhindern noch Feuer zu löschen. Er wurde entwickelt, um Sie rechtzeitig vor tödlichem Brandrauch zu warnen, welcher während eines Brandes entsteht und um Ihnen die nötige Zeit zur Flucht zu verschaffen.

TECHNISCHE DETAILS
PRODUKTÜBERSICHT



SENSORTYP

Ihr RM1040 Rauchwarnmelder ist ein auf Infrarot-Technologie basierender, photoelektrischer Rauchwarnmelder. Es wird keine Radioaktivität verwendet, um Brandrauch zu erkennen, was dieses Gerät als umweltfreundlich auszeichnet. Ihr RM1040 Rauchwarnmelder kann weder Hitze noch Feuer erkennen. Um Brandrauch zuverlässig zu erkennen, muss der Brandrauch die Sensorkammer Ihres RM1040 Rauchwarnmelders erreichen können.

BATTERIETYP

• CR123A 3V Lithium Batterie / 1600 mAh (nicht-wechselbar)
Ihr RM1040 Rauchwarnmelder ist mit einer fest installierten, nicht wechselbaren CR123A 3V Lithium Batterie ausgestattet, welche darauf ausgelegt ist, den Rauchwarnmelder 10 Jahre lang mit Energie zu versorgen. Um Fehlfunktionen vorzubeugen und einen Verlust der Garantie zu verhindern, versuchen Sie KEINESFALLS das Gehäuse Ihres RM1040 Rauchwarnmelders zu öffnen und die Batterie zu tauschen.

PLATZIERUNG

WO PLATZIEREN

Ihr RM1040 Rauchwarnmelder muss so platziert werden, dass er von aufsteigendem Brandrauch erreicht werden kann.

Platzieren Sie Ihren RM1040 Rauchwarnmelder so, dass Sie ihn zu Wartungszwecken erreichen können.

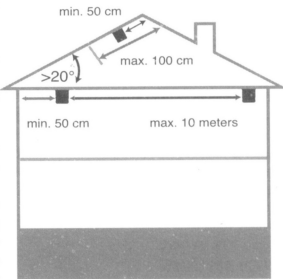
Überprüfen Sie Ihre Landesbauordnung auf spezielle Bestimmungen zu Rauchwarnmeldern.

Ihr RM1040 Rauchwarnmelder ist zur Deckenmontage ausgelegt. Das bedeutet, das Gerät darf NICHT an Wänden und auch NICHT auf Möbelstücken wie Schränken montiert werden.

Um volle Funktionsfähigkeit zu gewährleisten, muss Ihr RM1040 Rauchwarnmelder mit einem Mindestabstand von 50 cm zu Wänden oder anderen, an der Decke montierten Objekten, platziert werden.

Um eine volle Abdeckung zu erzielen, darf der Maximalabstand zwischen zwei Rauchwarnmeldern in einem Raum 10 m nicht überschreiten.

Ihr RM1040 Rauchwarnmelder darf NICHT in einer Deckenspitze montiert werden. Während eines Brandes sammelt sich heiße Luft in der Mitte der Deckenspitze und verhindert, dass Brandrauch die Sensorkammer Ihres RM1040 Rauchwarnmelders erreichen kann. Um optimale Resultate zu erzielen, platzieren Sie Ihren RM1040 Rauchwarnmelder zwischen 50 cm – 100 cm entfernt von der Deckenspitze.

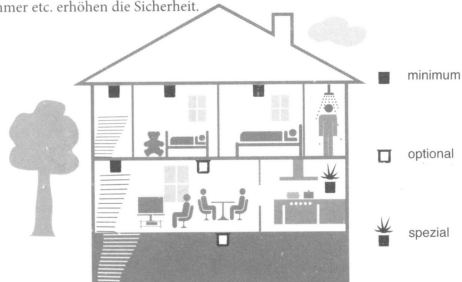


DEUTSCHLAND

In Anlehnung an die DIN14676:2012 müssen Rauchwarnmelder installiert werden in:

- Schlafzimmern.
- Kinderzimmern.
- Fluren, über die Rettungswege von Aufenthaltsräumen führen.
- Rauchwarnmelder müssen so installiert werden, dass sie Brandrauch frühzeitig erkennen können.

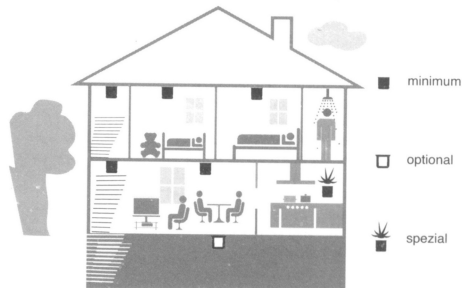
Hinweis: Weitere Rauchwarnmelder an Orten wie Wohnzimmer und / oder Arbeitszimmer etc. erhöhen die Sicherheit.



ÖSTERREICH

In Anlehnung an die Oib-Richtlinie 2 müssen Rauchwarnmelder installiert werden in:

- Allen Aufenthalts- / Wohnräumen, ausgenommen Küchen.
- Fluren, über die Rettungswege von Aufenthaltsräumen führen.
- Rauchwarnmelder müssen so installiert werden, dass sie Brandrauch frühzeitig erkennen können.



WO NICHT PLATZIEREN

Ihr RM1040 Rauchwarnmelder sollte NICHT in Badezimmern, Küchen oder anderen feuchten Räumen, in denen Dampf oder Kochdunst den Rauchwarnmelder beschädigen oder Fehlalarme auslösen kann, installiert werden.

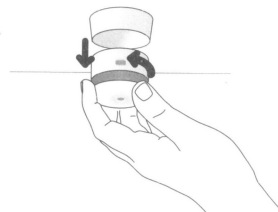
Um volle Funktionsfähigkeit zu gewährleisten, sollte Ihr RM1040 Rauchwarnmelder NICHT in Räumen mit starken Temperaturschwankungen installiert werden. Die Umgebungstemperaturgrenzwerte liegen zwischen +4°C und +38°C. Um Fehlfunktion und Beschädigung des Gerätes zu verhindern, sollten diese Temperaturgrenzwerte nicht regelmäßig unter- oder überschritten werden.

Platzieren Sie Ihren RM1040 Rauchwarnmelder NICHT in Räumen, in denen eine relative Luftfeuchtigkeit von 90% (nicht kondensierend) überschritten wird.

MONTAGE

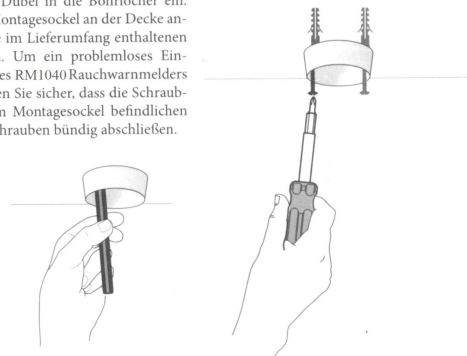
ENTFERNEN VOM MONTAGESOCKEL

Entfernen Sie Ihren RM1040 Rauchwarnmelder vom Montagesockel, indem Sie das Gerät gegen den Uhrzeigersinn drehen. Einhergehend mit einem „Klick“-Geräusch sollten Sie fühlen, dass sich das Gerät aus dem Montagesockel gelöst hat. Sie können nun Ihren RM1040 Rauchwarnmelder aus dem Montagesockel entfernen.



INSTALLATION DES MONTAGESOCKELS

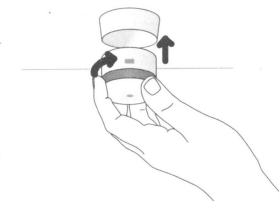
Markieren Sie die Bohrlöcher, indem Sie den Montagesockel als Schablone verwenden. Bohren Sie die Löcher mit einem angemessen großen Bohrer. Setzen Sie die mitgelieferten Dübel in die Bohrlöcher ein. Nun können Sie den Montagesockel an der Decke anbringen, indem Sie die im Lieferumfang enthaltenen Schrauben verwenden. Um ein problemloses Einsetzen / Entfernen Ihres RM1040 Rauchwarnmelders zu gewährleisten, stellen Sie sicher, dass die Schraubköpfe mit den sich am Montagesockel befindlichen Durchlässen für die Schrauben bündig abschließen.



EINSETZEN IN DEN MONTAGESOCKEL

Setzen Sie Ihren RM1040 Rauchwarnmelder in den Montagesockel ein und drehen Sie das Gerät im Uhrzeigersinn. Einhergehend mit einem „Klick“-Geräusch sollten Sie fühlen, dass das Gerät im Montagesockel eingerastet ist.

Führen Sie immer einen Funktionstest nach dem Einsetzen / Entfernen des Gerätes in den Montagesockel durch.



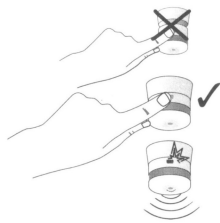
Verwendung des Klebepads

- 1) Klebepad, wenn gewünscht auf die Unterseite des Sockels kleben.
- 2) Geeignete Stelle wählen. Zur Auswahl einer geeigneten Stelle beachten Sie bitte die Bedienungsanleitung des Melders. Der Montagebereich muss stabil, trocken, staub- und fettfrei sein. Achten Sie auf eine ebene Oberfläche. Nachdem der Sockel an die Decke geklebt wurde, kann er nicht mehr umpositioniert werden.
- 3) Melder in den Sockel einsetzen. Achten Sie darauf, dass Sie den Melder ordnungsgemäß in den Sockel eingeklickt haben, bevor Sie mit dem Klebevorgang beginnen.
- 4) Folie vom Klebepad abziehen.
- 5) Den Sockel mit eingesetztem Melder ca. 20 Sekunden an die Decke andrücken.
- 6) Funktionstest laut Bedienungsanleitung des Melders durchführen.

Hinweis: Beim Entfernen oder Einsetzen des Melders in den geklebten Montagesockel den Sockel durch Gegenhalten fixieren.

FUNKTIONSTEST

Die Testroutine schließt einen Test der Sensorkammer Ihres RM1040 Rauchwarnmelders ein. Um einen Funktionstest Ihres RM1040 Rauchwarnmelders durchzuführen, drücken Sie die Multifunktions-LED und Testtaste kräftig. Während Sie die Testtaste gedrückt halten, gibt Ihr RM1040 Rauchwarnmelder ein lautes und durchdringendes Tonmuster, zum Zweck der Alarmierung der Einwohner, wieder. Die rote LED der Multifunktions-Testtaste fängt an in schneller Folge zu blinken während Sie gedrückt wird.



Die Lautstärke Ihres RM1040 Rauchwarnmelders beträgt 88+/-2dB in 3 Meter Entfernung. Um Verletzungen vorzubeugen, halten Sie beim Funktionstest Ihres RM1040 Rauchwarnmelders immer einen angemessenen Sicherheitsabstand zwischen Ihren Ohren und dem RM1040 Rauchwarnmelder ein.

Beachten Sie, dass Ihr RM1040 Rauchwarnmelder nur aktiv ist, wenn er ordnungsgemäß in den Montagesockel eingesetzt worden ist.

Sollte Ihr RM1040 Rauchwarnmelder den Funktionstest nicht bestehen, lesen Sie bitte das Kapitel Fehlersuche dieses Benutzerhandbuchs.

STATUSANZEIGE NORMALER STATUS

Während des normalen Status blinkt die Multifunktions-LED und Testtaste an der Seite Ihres RM1040 Rauchwarnmelders alle 48 Sekunden einmal auf. Das zeigt an, dass Ihr RM1040 Rauchwarnmelder aktiv und bereit ist, Sie im Fall des Erkennens von Brandrauch zu warnen.



ALARMSTATUS

Während eines aktiven Alarms gibt Ihr RM1040 Rauchwarnmelder ein lautes und durchdringendes Tonmuster, zum Zweck der Alarmierung der Einwohner, wieder. Zur selben Zeit blinkt die Multifunktions-LED und Testtaste an der Seite Ihres RM1040 Rauchwarnmelders in sich wiederholender, schneller Folge, um einen Alarm anzuzeigen. Vernachlässigen Sie NIEMALS einen Alarmfall. Die Vernachlässigung eines Alarmfalls kann mit ernsthaften Verletzungen oder dem Tod enden.



NIEDRIGER BATTERIESTATUS

Ihr RM1040 Rauchwarnmelder signalisiert Ihnen einen niedrigen Batteriestand, indem er alle 48 Sekunden einen kurzen akustischen „Piep-Ton“ abgibt. Ihr RM1040 Rauchwarnmelder fährt mit der Warnung des niedrigen Batteriestandes über einen Zeitraum von 30 Tagen fort. Zu Ihrer eigenen Sicherheit sollten Sie das Austauschen Ihres RM1040 Rauchwarnmelders nicht verzögern.



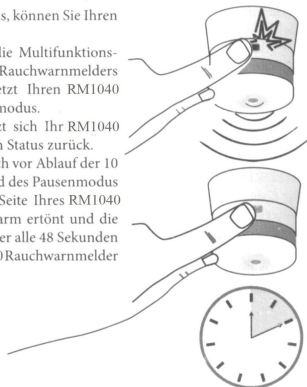
ALARMPAUSENFUNKTION

Im Falle eines nicht erwünschten bzw. Fehlalarms, können Sie Ihren RM1040 Rauchwarnmelder stumm schalten.

Während eines aktiven Alarms betätigen Sie die Multifunktions-LED und Testtaste an der Seite Ihres RM1040 Rauchwarnmelders einmalig. Dies stoppt den Alarm und versetzt Ihren RM1040 Rauchwarnmelder in einen 10 Minuten Pausenmodus.

Nachdem 10 Minuten vergangen sind, versetzt sich Ihr RM1040 Rauchwarnmelder automatisch in den normalen Status zurück.

Sie können Ihren RM1040 Rauchwarnmelder auch vor Ablauf der 10 Minuten wieder reaktivieren, indem Sie während des Pausenmodus die Multifunktions-LED und Testtaste an der Seite Ihres RM1040 Rauchwarnmelders einmalig betätigen. Der Alarm ertönt und die Multifunktions-LED und Testtaste beginnt wieder alle 48 Sekunden zu blinken. Dies zeigt an, dass sich Ihr RM1040 Rauchwarnmelder wieder im normalen Status befindet.



WARTUNG

Die nachfolgend aufgelisteten Wartungspunkte müssen regelmäßig ausgeführt werden, um zu gewährleisten, dass Ihr RM1040 Rauchwarnmelder einwandfrei funktioniert. Ihr RM1040 Rauchwarnmelder muss nach 10 Jahren Betrieb oder bei Beschädigung ausgetauscht werden.

FUNKTIONSTEST

Um zu gewährleisten, dass es keine Probleme mit Ihrem RM1040 Rauchwarnmelder gibt und um festzustellen, ob er bereit ist, Sie im Falle einer Rauchentwicklung zu warnen, sollten Sie jeden Monat einen Funktionstest durchführen.

REINIGUNG

Saugen Sie jeden Monat einmal das Schutzgitter, das die Sensorkammer umgibt, mit einem Staubsauger ab. Dadurch wird gewährleistet, dass die Eingänge zur Sensorkammer nicht durch Staubpartikel oder Insekten verstopft sind. Während des Absaugens des Schutzgitters kann ein Fehlalarm auftreten.



RICHTIGES VERHALTEN IM BRANDFALL

Bleiben Sie ruhig und warnen Sie alle Mitbewohner.

Verlassen Sie umgehend das Gebäude.

Helfen Sie Kindern, behinderten, älteren und verletzten Personen.

Schließen Sie Fenster und Türen hinter sich.

Benutzen Sie KEINE Aufzüge.

Rufen Sie die Feuerwehr.

Deutschland: 112

Österreich: 122

Schweiz: 118

Teilen Sie Ihren Namen und Ihre Adresse mit.

VERBOTE

- Verwenden Sie KEINE Chemikalien, um Ihren RM1040 Rauchwarnmelder zu reinigen, da diese die Sensorkammer beschädigen können.
- Übermalen Sie Ihren RM1040 Rauchwarnmelder KEINESFALLS, da die Farbe die Öffnungen des Rauchwarnmelders verschließen kann und dadurch das Eindringen von Rauch in die Sensorkammer verhindert wird.
- Versuchen Sie NICHT, Ihren RM1040 Rauchwarnmelder zu öffnen. Ihr RM1040 Rauchwarnmelder ist ein geschlossenes und empfindliches elektronisches Gerät. Beim Versuchen Ihren Rauchwarnmelder zu öffnen, erlöschen Ihre Garantieansprüche.
- Entfernen Sie KEINESFALLS den Aufkleber an der Unterseite Ihres RM1040 Rauchwarnmelders. Der Aufkleber enthält Informationen, die vom Technischen Support Team benötigt werden.

FEHLERSUCHE

Problem: Ihr RM1040 Rauchwarnmelder besteht den Funktionstest nicht.

Lösung:

- Stellen Sie sicher, dass Sie die Multifunktions-LED und Testtaste kräftig gedrückt haben.
- Stellen Sie sicher, dass Ihr RM1040 Rauchwarnmelder ordnungsgemäß in den Montagesockel eingesetzt ist. Ihr RM1040 Rauchwarnmelder ist nur aktiv, wenn er im Montagesockel sitzt.
- Sollte Ihr RM1040 Rauchwarnmelder weiterhin den Funktionstest nicht bestehen, kontaktieren Sie das Technische Support Team.

Problem: Ihr RM1040 Rauchwarnmelder gibt alle 48 Sekunden einen kurzen Piep-Ton wieder.

Lösung:

- Ihre Batterie ist nahezu erschöpft. Tauschen Sie Ihren RM1040 Rauchwarnmelder aus.

Problem: Ihr RM1040 Rauchwarnmelder produziert wiederholt Fehlalarme.

Lösung:

- Reinigen Sie die Sensorkammer Ihres RM1040 Rauchwarnmelders mit einem Staubsauger.
- Überprüfen Sie die Position Ihres RM1040 Rauchwarnmelders.
- Sollte Ihr RM1040 Rauchwarnmelder weiterhin Fehlalarme produzieren, kontaktieren Sie das Technische Support Team.

TECHNISCHER SUPPORT

Sollten Sie Fragen zu Ihrem RM1040 Rauchwarnmelder haben, kontaktieren Sie bitte das Technische Support Team.

GARANTIEBEDINGUNGEN

Gemäß den nachfolgenden Bedingungen übernehmen wir die dem Käufer zustehenden gesetzlichen Gewährleistungsansprüche des RM1040 Rauchwarnmelders.

Bei Auftreten eines Sachmangels während der Garantiezeit verpflichten wir uns, Zug um Zug gegen Rückgabe des mangelhaften Produktes, auf unsere Kosten zur Lieferung eines entsprechenden mangelfreien Produktes. Ausgenommen hiervon ist die Batterie. Zwischenzeitliche technische Änderungen bleiben vorbehalten.

Die Garantie kann nur gegen Nachweis des Kaufes in Anspruch genommen werden und ist nicht auf Dritte übertragbar. Falls auf Verlangen der Nachweis einer ordnungsgemäßen Wartung gemäß Bedienungsanleitung nicht geführt wird oder der Mangel nachweislich auf fehlerhafte Wartung oder Behandlung zurückzuführen ist, entfallen die Rechte aus der Garantie.

Die CE-Kennzeichnung auf diesem Produkt stellt die Konformität des Produktes mit den anwendbaren Europäischen Richtlinien und den harmonisierten Spezifikationen der EN 14604 sicher. Die NF/DAAF Marke testet die Konformität dieses Produktes mit der Zertifizierung NF292. 126173 rev 1.2

Hergestellt von Cavius ApS
Julsovej 16 | DK-8600 Silkeborg
www.cavius.com | info@cavius.com
Hergestellt in VR China

Vertrieb durch:
Presto-Vedder GmbH

AFNOR Certification
11, rue Francis de Pressensé
FR-93571 LA PLAINE SAINT-DENIS CEDEX
www.marque-nf.com

Das NF-Rauchwarnmelderzeichen bestätigt expertengeprüfte Sicherheit und gleichbleibende Qualität. Durch seine strengen und umfassenden Kontrollen (Qualitätsmanagementsystem des Halters, Produktprüfungen, Audits und Überwachungstests etc.) bietet das NF-Zeichen eine umfassende Garantie für Kunden, dass die zertifizierten Produkte konform sind. Das NF-Rauchwarnmelderzeichen bestätigt die Übereinstimmung des Produktes mit den Zertifizierungsrichtlinien der NF292.

Durch das NF Zeichen abgedeckte wesentliche Betriebsfunktionen

Montageart	Wandmontage	NEIN
	Deckenmontage	JA
Hauptstromversorgung		Intern
Batterielebensdauer		10 Jahre
Vernetzbares Gerät		NEIN
Geeignet für den Einbau in Wohnmobilen und Wohnwagen		JA
Verbindung zu externen Zusatzgeräten		NEIN
Funkvernetzbar		NEIN
Individuelle Alarmanzeige		JA
Alarmpausenfunktion		JA
Zugänglichkeitsoption		NEIN